

**INFORME FINAL ENCUESTAS.  
PROYECTO INTERLAB SP1.E193/03  
2005-2007**



## **INDICE**

INTRODUCCIÓN.....	3
A.- INFORMACIÓN GENERAL .....	4
B.- ÁMBITO COMPETITIVO DE LA EMPRESA .....	6
C.- DESARROLLO E INNOVACIÓN.....	10
D.- ACTIVIDADES ACTUALES Y NECESIDADES EN EL ÁMBITO DE ANÁLISIS Y ENSAYOS.....	15
CONCLUSIONES.....	19



## **INTRODUCCIÓN.**

Los laboratorios del Consorcio INTERLAB realizaron un cuestionario-entrevista a diversas empresas del sector agroalimentario ubicadas en Galicia y Portugal.

El objetivo de este cuestionario fue identificar las actuales necesidades de apoyo analítico y tecnológico y las prioridades de innovación de las pequeñas y medianas empresas del sector agroalimentario de la Región Norte de Portugal-Galicia.

Las empresas participantes en este cuestionario han sido un total de 87, de las cuales 56 pertenecen a empresas gallegas (64% del total) y 31 a empresas portuguesas (36% del total).

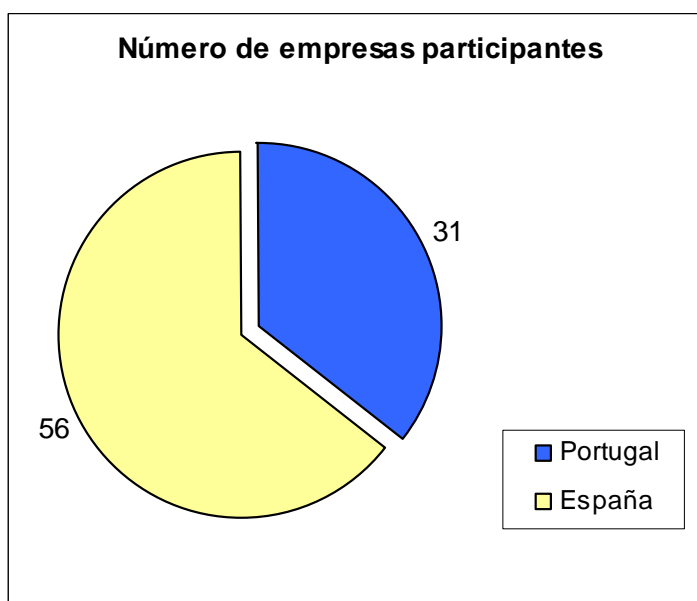


Gráfico 1: N° empresas participantes

El cuestionario fue organizado en los siguientes apartados:

- A. Información general
- B. Ámbito competitivo de la empresa
- C. Desarrollo e innovación en la empresa
- D. Actividades actuales y necesidades a nivel de análisis y ensayos

## A.- INFORMACIÓN GENERAL

Este apartado se dedicó a conocer de modo genérico, información de la empresa (por ej. actividad, localización, dimensión).

Por sectores de actividad, la participación de empresas gallegas ha sido elevada en sectores como el del pescado y derivados y el lácteo; de las empresas portuguesas que han respondido a nuestro cuestionario el mayor porcentaje de participación está en el sector otros, el cual abarca un sector heterogéneo de empresas no pertenecientes a los sectores agroalimentarios definidos en este cuestionario. Estas empresas se dedican a la elaboración de galletas y cereales, a la fabricación de embalajes y plásticos, piensos y estructuras metálicas, mientras que las empresas gallegas englobadas en “otros” se dedican fundamentalmente a la depuración de moluscos bivalvos, a la producción de embalajes, a la comercialización de algas marinas y a la fabricación de fertilizantes.

En otros productos se recogen galletas y derivados de cereales en las empresas portuguesas, mientras que las empresas gallegas se dedican a la fabricación de caramelos y productos de bollería.

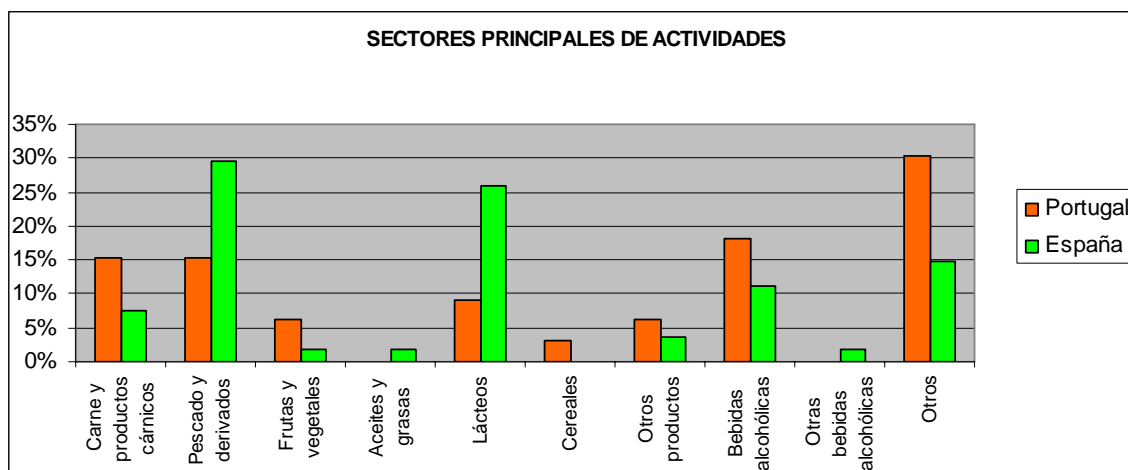


Grafico 2: Nº empresas participantes por sectores de actividad

Respecto al volumen de negocio de las empresas lusas y gallegas, como se aprecia en los gráficos 3 y 4, de las 56 empresas españolas que contestaron al cuestionario, el 42% de ellas presenta una facturación mayor o igual a los 10 millones de ellas; de las 31 empresas portuguesas, el mayor porcentaje-39% presenta una facturación mayor o igual a los 50 millones de euros.

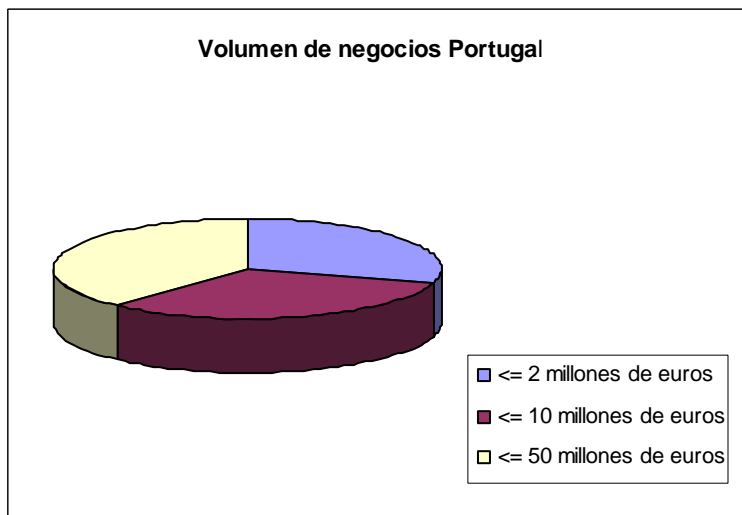


Gráfico 3: Volumen negocio empresas Portugal

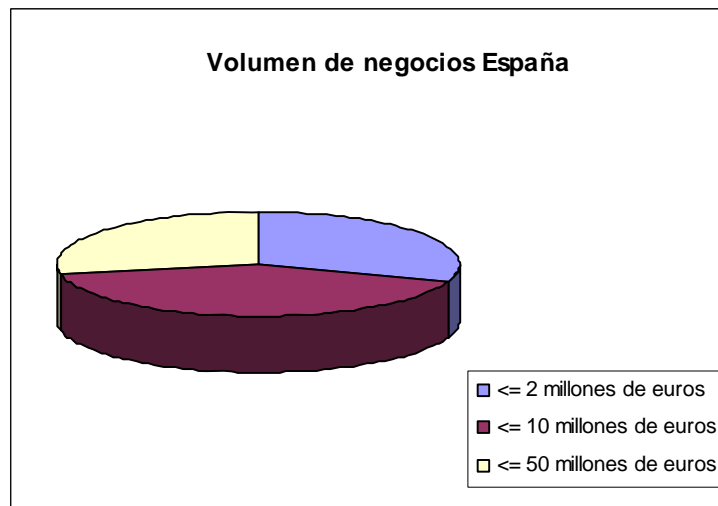


Gráfico 4: Volumen negocio empresas España

Respecto al número de empleados y en la Región Norte de Portugal-Galicia, el 40% de las empresas presenta un número medio de empleados entre 11-49 empleados, mientras que otro 40% tiene entre 50 y 249 persona en plantilla.

Hay un 20% de empresas españolas que tienen hasta 10 empleados, frente a un 1% de esta clase en las empresas portuguesas. Las clases de 250-499 empleados y más de 500 empleados, están poco representadas en las empresas gallegas (1%) y algo más en las portuguesas (15%).

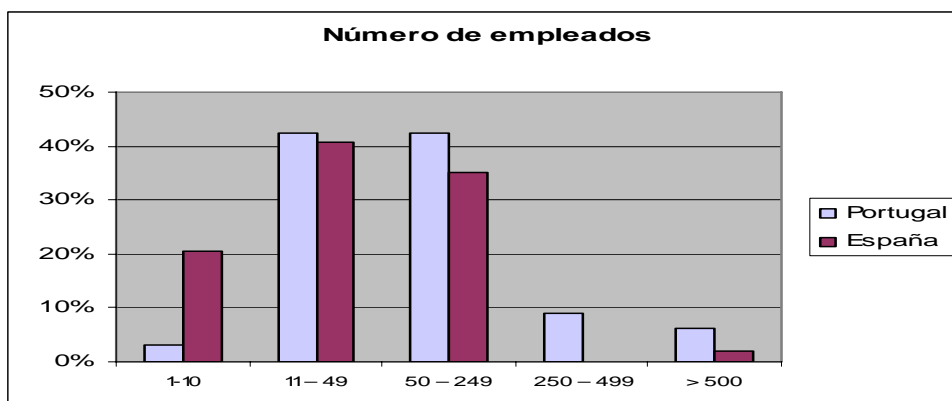


Gráfico 5: Número empleados empresas gallegas y portuguesas

En cuanto al nivel académico del personal de estas empresas, casi el 40% de las empresas lusas presentan entre un 1 y un 5% de licenciados, mientras que el 27% posee entre un 6 y un 10% de licenciados.

El 34 % de las empresas españolas poseen entre 6 y 10 licenciados, siendo esta la clase más representada.

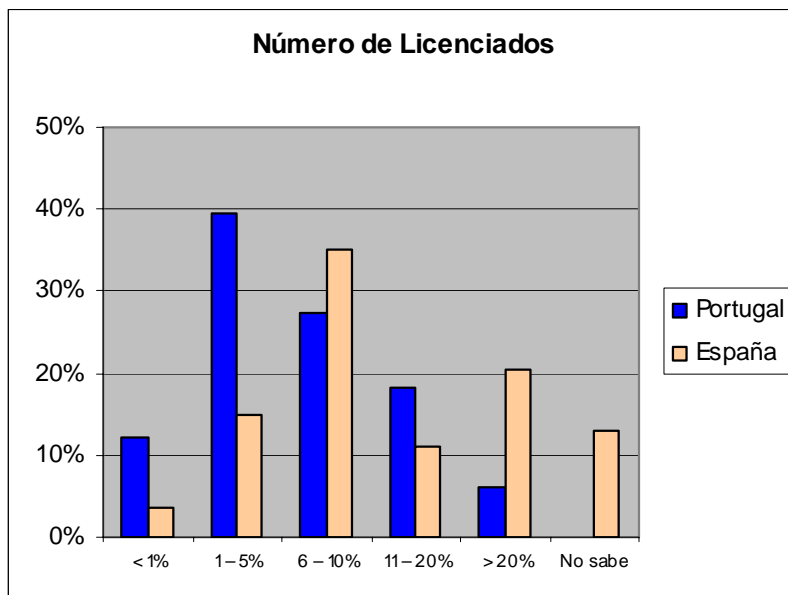


Gráfico 6: Número licenciados empresas gallegas y portuguesas

## B.- ÁMBITO COMPETITIVO DE LA EMPRESA

Este apartado pretende describir el ámbito competitivo de la empresa.

El 50% de las empresas portuguesas consideran a su empresas una de las más relevantes en el mercado en el que operan, sin embargo, el 40% de las empresas gallegas consideran que su empresa es una empresa entre muchas en relación al mercado principal en el que opera.

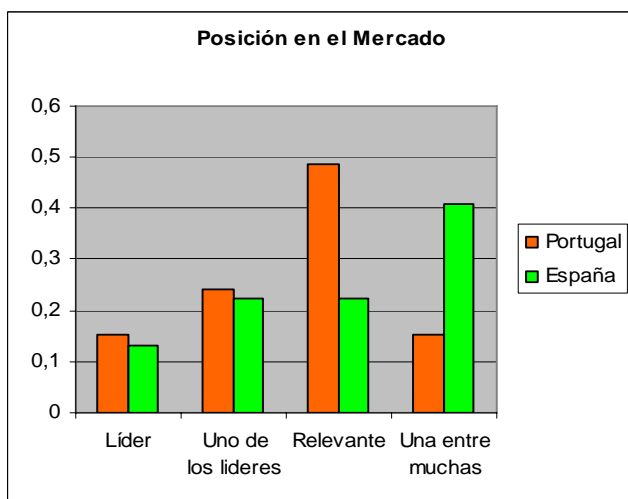
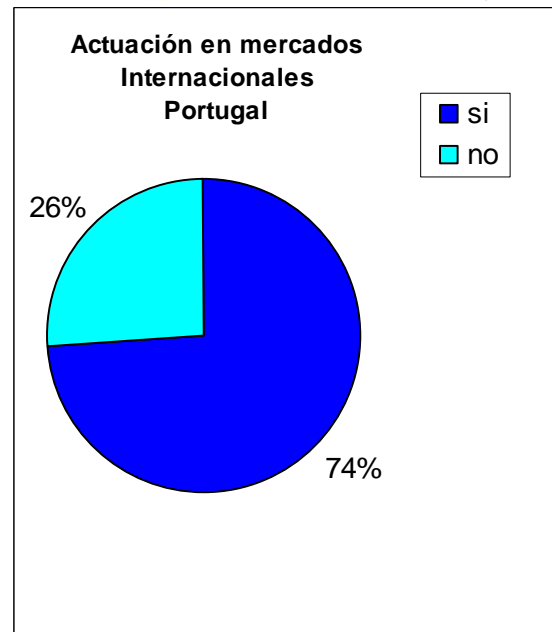
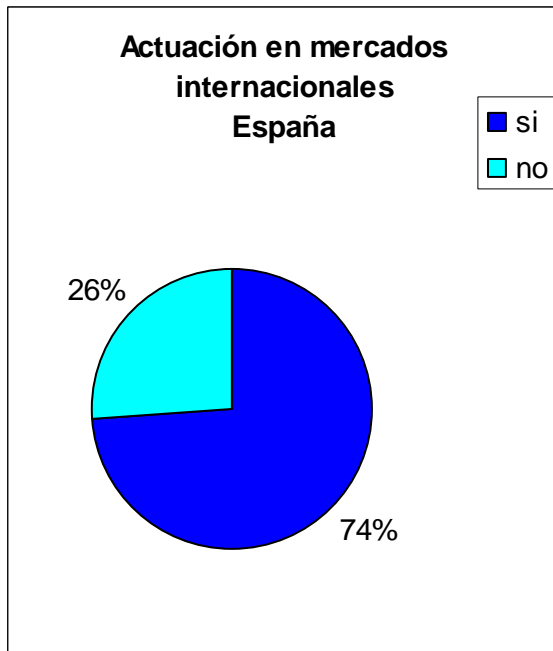


Gráfico 7: Posición en el mercado empresas gallegas y portuguesas



Gráficos 8 y 9: Posicionamiento en mercados internacionales de las empresas españolas y portuguesas

El 74% de las 56 empresas gallegas que contestaron el cuestionario actúan en mercados internacionales, mientras que el 74% de las 31 empresas lusas afirman que sus empresas actúan en mercados internacionales.

La 50% de las empresas portuguesas considera que su mercado objetivo representa una gama media de calidad, sin embargo el 40% de las empresas gallegas considera que su mercado representa un nicho de gama alta y el 36% de ellas que su mercado representa un nicho de gama media.

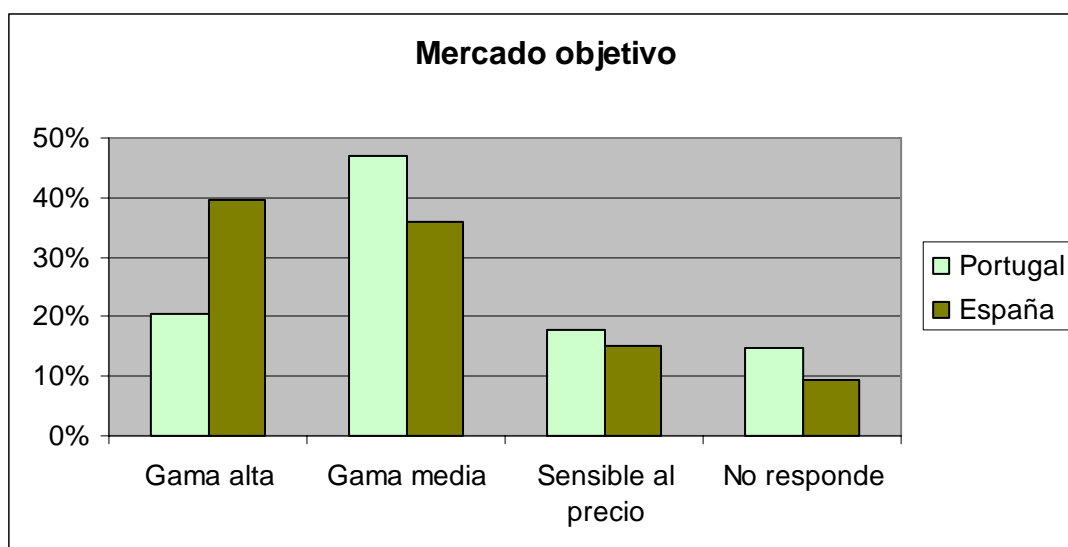


Gráfico 10: Posicionamiento de las empresas lusas y gallegas frente a su mercado objetivo



todas las empresas, el 80% de ellas, tanto de un país como de otro, esperan crecer en términos de facturación en los próximos 5 años.

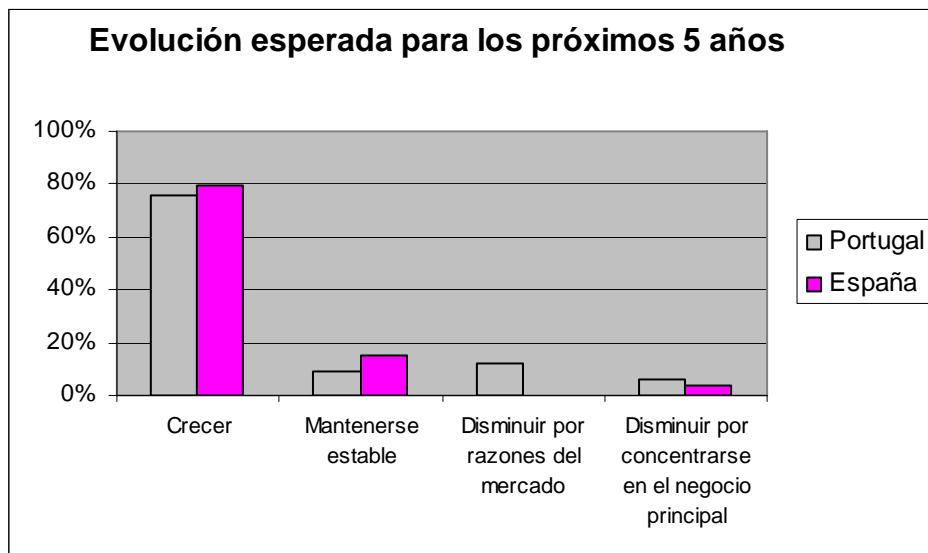


Gráfico 11: Evolución, en términos de facturación de crecimiento, en 5 años



El 22% de las empresas de la Región Galicia-Norte de Portugal consideran es difícil defender las innovaciones frente a la competencia y un 23-24% cree que las empresas sólidas son las más innovadoras.

Otro 19% considera que las innovaciones se realizan de forma frecuente por parte de las empresas pero son poco relevantes.

Otro 19-18% considera que las empresas jóvenes tienen muchas ideas innovadoras y un 17 % cree que las innovaciones recientes alteran de forma significativa el sector en el cual se producen.

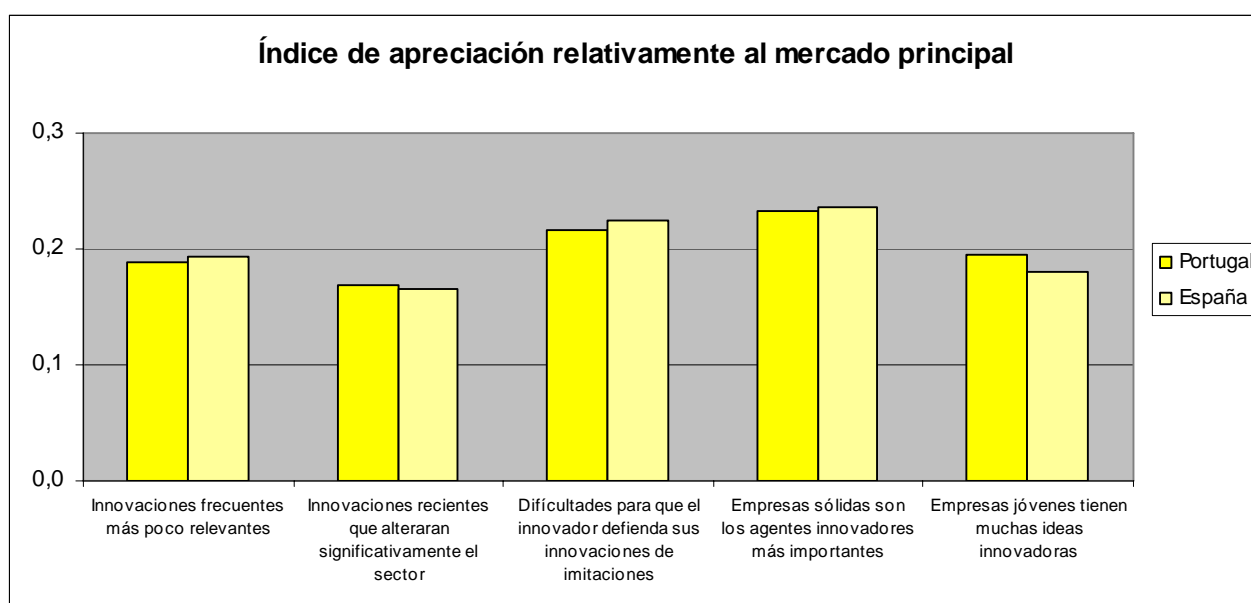


Gráfico 12: Situación del mercado objetivo frente a las innovaciones

## C.- DESARROLLO E INNOVACIÓN

Este apartado está dedicado principalmente a las actividades de la empresa ligadas al desarrollo e innovación.

Más del 50% de las empresas españolas afirman no tener en su empresas un departamento de I+D; de las empresas portuguesas, es el 35% de las mismas el que afirma no disponer de dicho departamento.

Aproximadamente un 25% de las empresas de ambos países reconocen disponer de este departamento en el cual trabajan entre 1 y 4 personas.

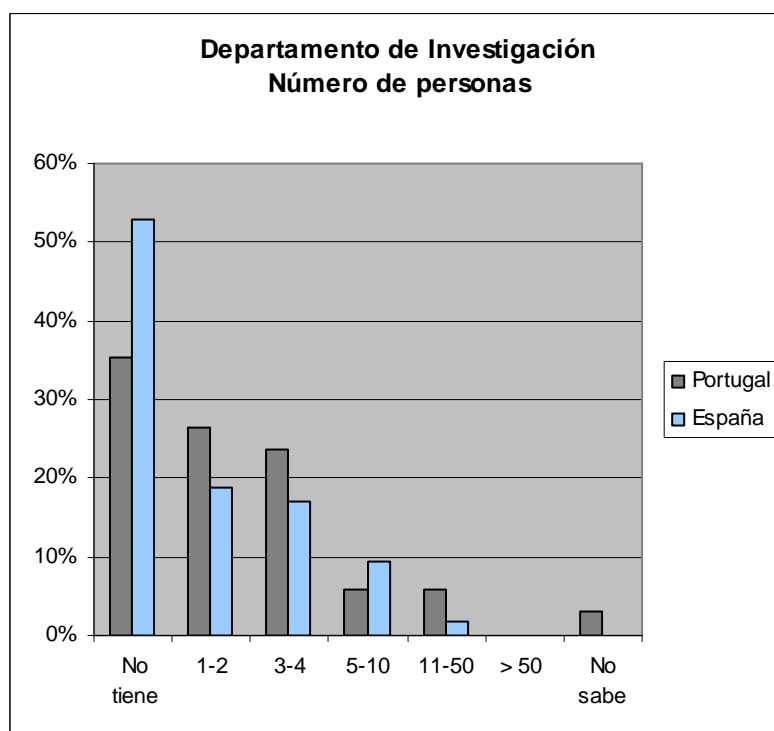


Gráfico 13: Departamentos de I+D en las empresas gallegas y portuguesas

Por sectores de actividad, las empresas del grupo “Otros” son las que mayor porcentaje presentan departamentos de I+D, siendo este porcentaje un 23%. En él se incluyen empresas dedicadas a la fabricación de plásticos y embalajes, empresas del sector del metal, empresas panificadoras, de elaboración de galletas, de preparación de derivados del café, de elaboración de algas, piensos y fertilizantes y compañías dedicadas a la depuración de bivalvos.

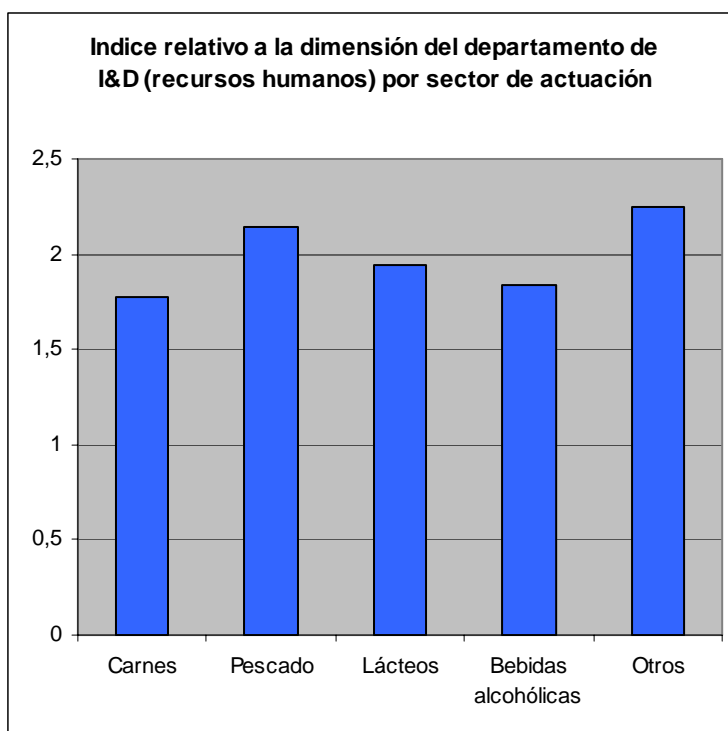


Gráfico 14: Departamentos de I+D por sectores de actividad.

Las mayores innovaciones introducidas en los últimos 3 años en las empresas han sido en productos (42-45%) y en procesos (27-36%) tanto en las empresas de Portugal como en las de Galicia.

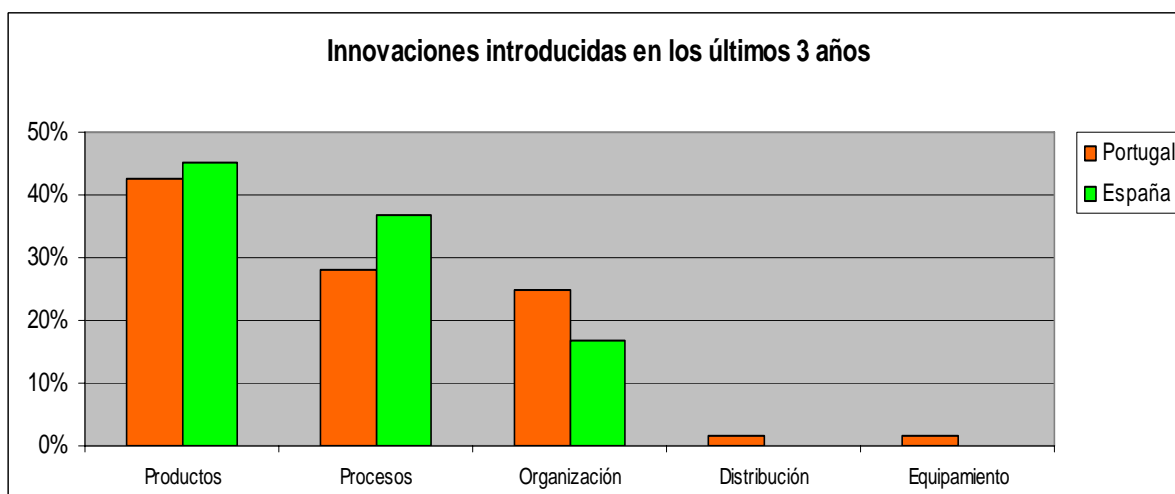


Gráfico 15: Innovaciones introducidas en los últimos 3 años

A la hora de detallar las áreas en las que se han introducido más innovaciones, las respuestas han sido muy variadas; el 18-19 % opina que en procesos operativos; el 18-17% destaca que en concepción de productos; entre un 14-11% que en embalajes y un 13% de las empresas gallegas destaca las características de las materias primas.

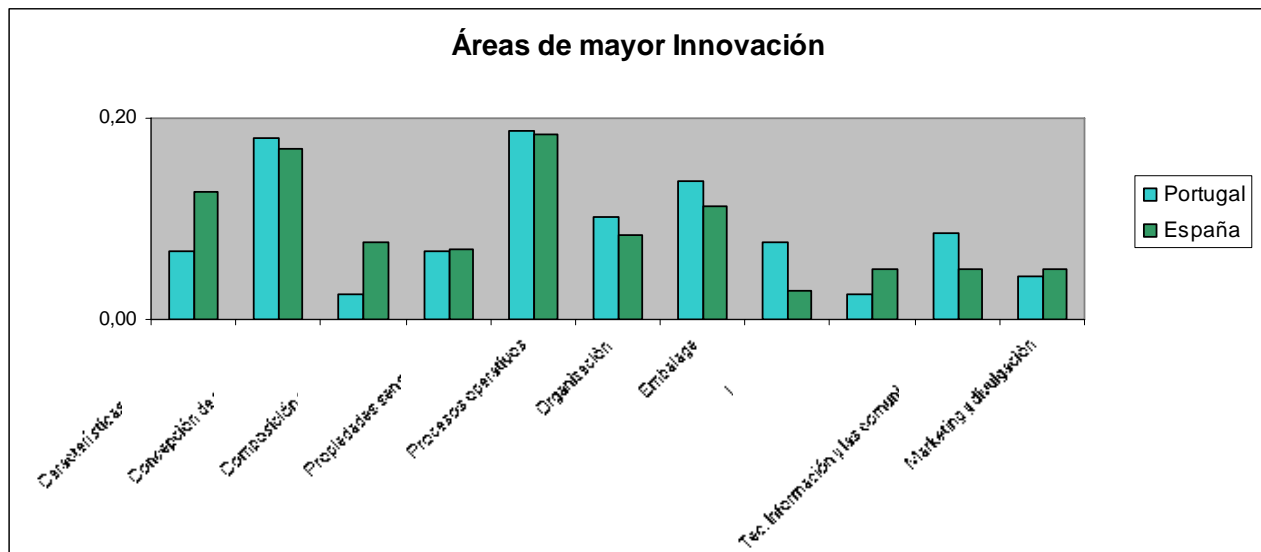


Gráfico 16: Áreas de mayor innovación

Entre el 22-27% de las empresas de ambos países destaca que las líneas de investigación que mas contribuyen a la innovación corresponden al apartado de “otras”, es decir, no ha destacado ninguna de las señaladas por el consorcio Interlab en el cuestionario. En este bloque de “Otras” líneas de investigación se incluyen líneas relacionadas con la fabricación de plásticos y embalajes, la elaboración de galletas y productos de bollería, la preparación de derivados del café, platos elaborados con algas, producción de piensos y fertilizantes y relacionadas con la depuración de moluscos bivalvos.

Otro aspecto destacable es que el 12% de las empresas españolas consideran la seguridad alimentaria como una de las líneas de investigación que más ha contribuido a la innovación en los últimos 3 años.

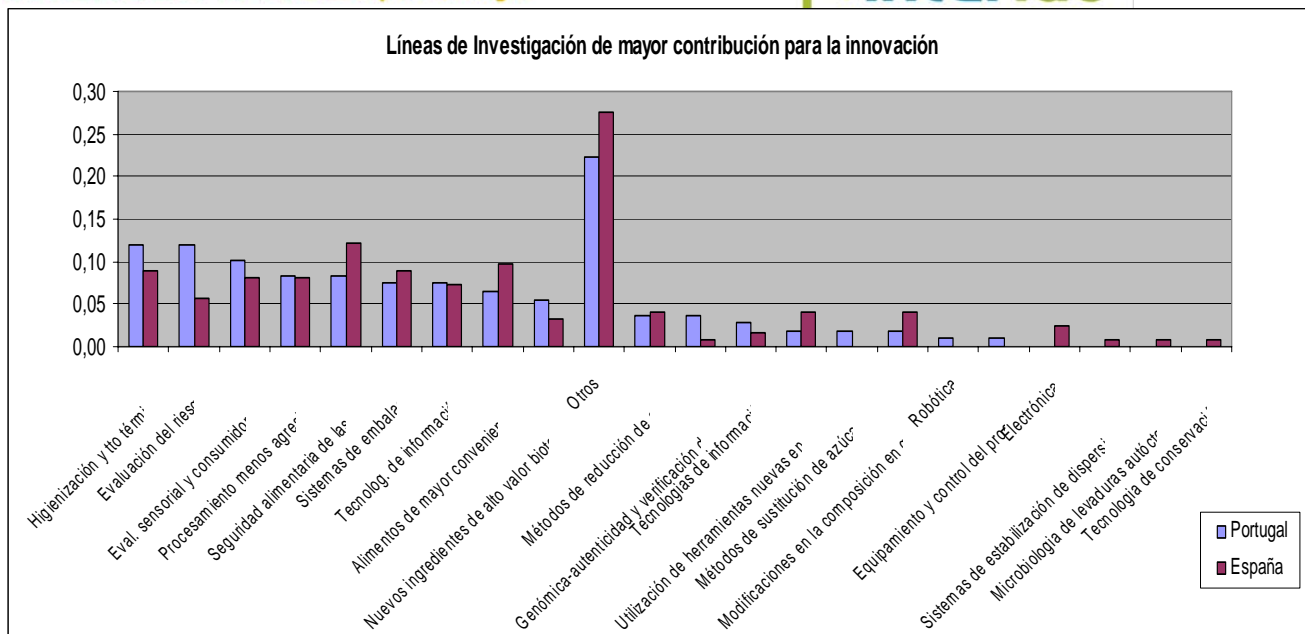


Gráfico 17: Líneas de investigación que contribuyen a la innovación

Un 50% de las empresas portuguesas y un 34% de las españolas afirma contratar servicios de I+D (gráfico 18) de forma esporádica y un 41% de las portuguesas y un 47% de las gallegas afirma no contratar nunca servicios de I+D.

Respecto a la contratación de servicios tecnológicos (gráfico 19) un 39% de las portuguesas y un 33% de las españolas afirman contratar estos servicios a un laboratorio privado; solo un 12% de las portuguesas y un 18% de las gallegas contestan que contratan estos servicios a un centro tecnológico.

El 15 % de las empresas lusas y un 26% de las empresas gallegas contratan este tipo de servicios a la universidad.

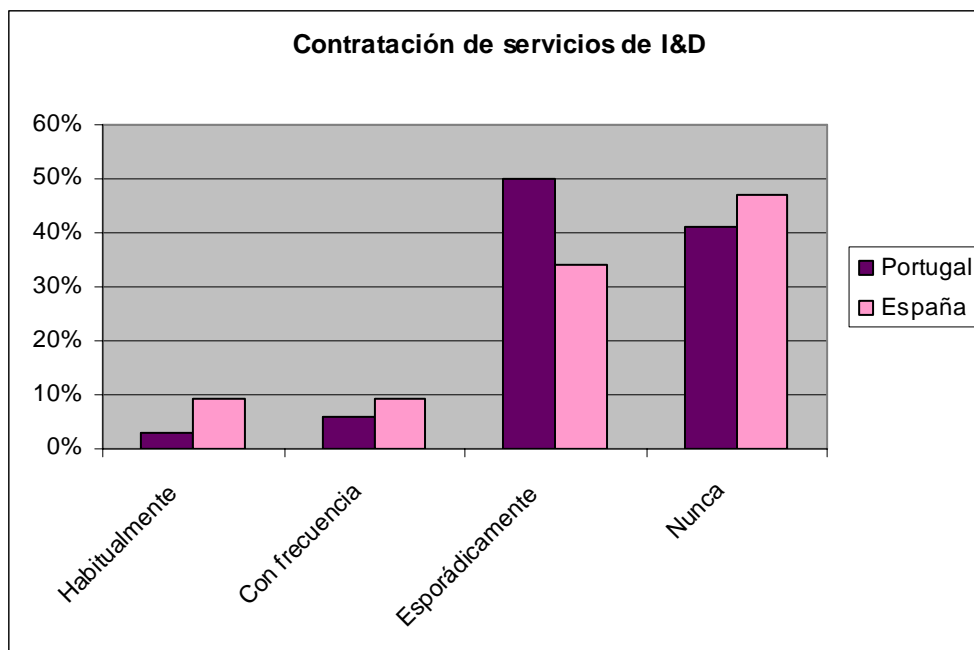


Gráfico 18: Contratación servicios de I+D

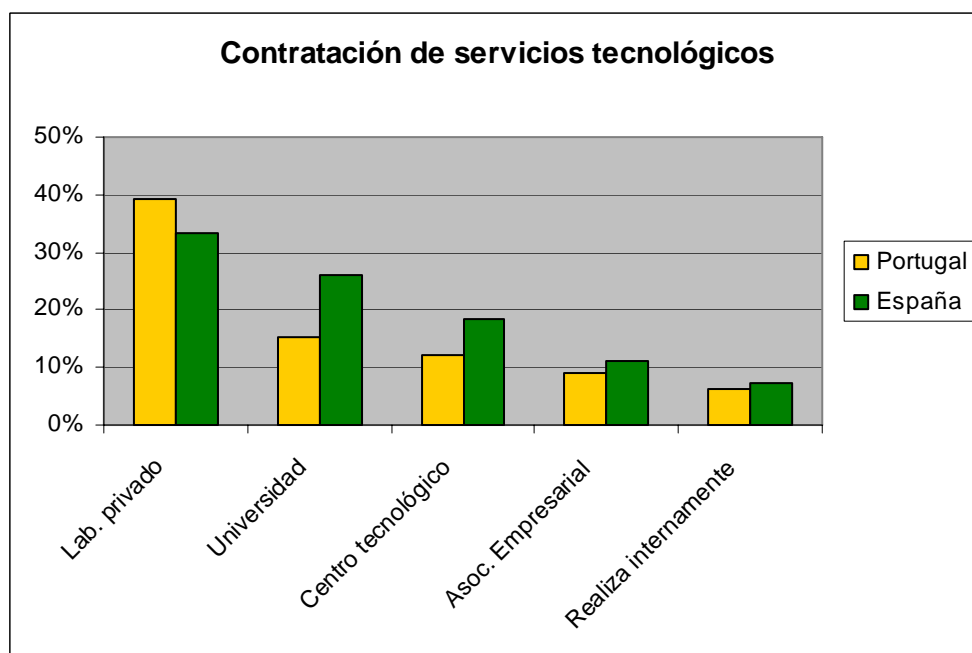


Gráfico 19: Contratación de servicios tecnológicos



## **D.- ACTIVIDADES ACTUALES Y NECESIDADES EN EL ÁMBITO DE ANÁLISIS Y ENSAYOS**

Este apartado pretende abordar las actividades de la empresa a nivel de la realización de análisis y ensayos a productos y embalajes para el control y garantía de la calidad, seguridad alimentaria, desarrollo e innovación, u otros.

Respecto a la pregunta sobre si la empresa posee laboratorio propio un 65% de las empresas portuguesas y un 57% de las gallegas afirma disponer de laboratorio interno en el cual trabajan 1-2 personas.

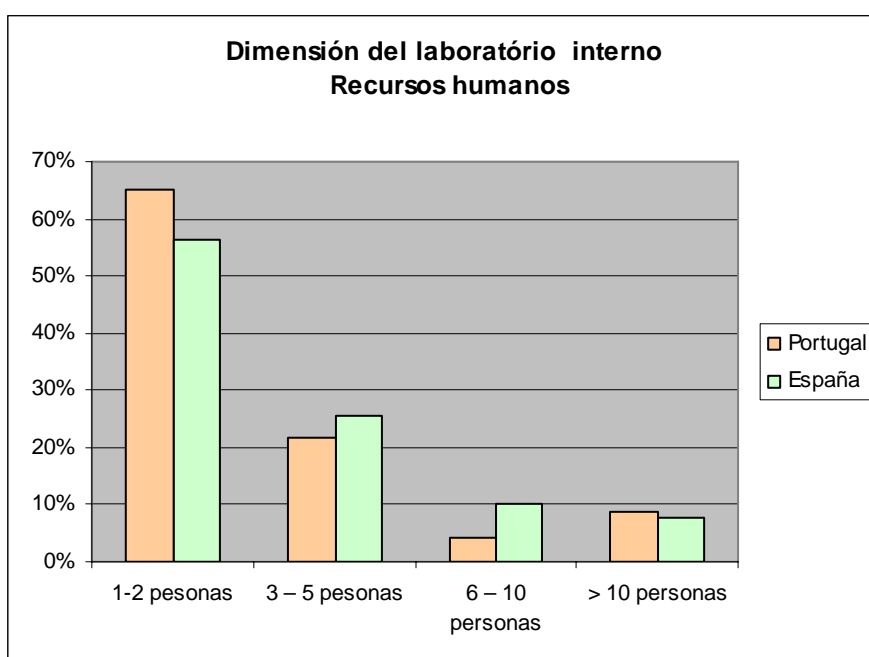


Gráfico 20: Dimensión del laboratorio interno

Las áreas de ensayo más demandadas son analíticas químicas, microbiológicas y en el caso de las empresas portuguesas ensayos metrológicos.

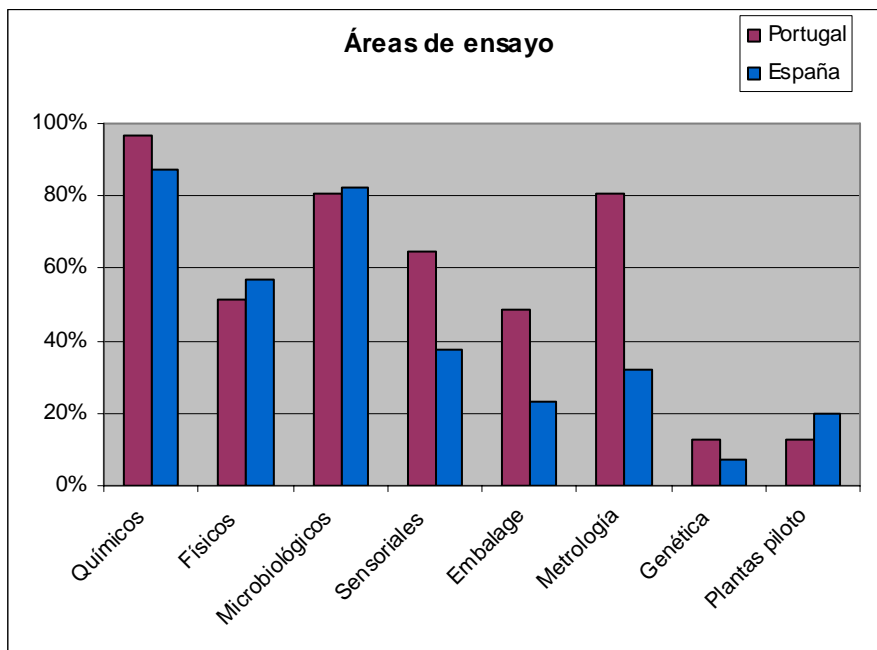


Gráfico 21: Áreas de ensayo

En el gráfico 22, se muestran los ensayos más demandados por sectores de actividad; prácticamente el 100% de las empresas de los sectores de la carne, el pescado, los lácteos y las bebidas alcohólicas realizan ensayos de tipo químico; entre el 75-95% de las empresas realizan algún tipo de ensayo microbiológico; en las empresas lácteas, un 88% realiza ensayos de tipo físico y un 76% los de tipo sensorial.

El mayor porcentaje de empresas que realizan ensayos de metrología son las empresas del sector de los productos del mar (62%).

En mayor o menor medida y según este gráfico, se puede observar que todas las empresas realizan algún tipo de analítica para controlar la calidad y seguridad alimentaria de sus productos.

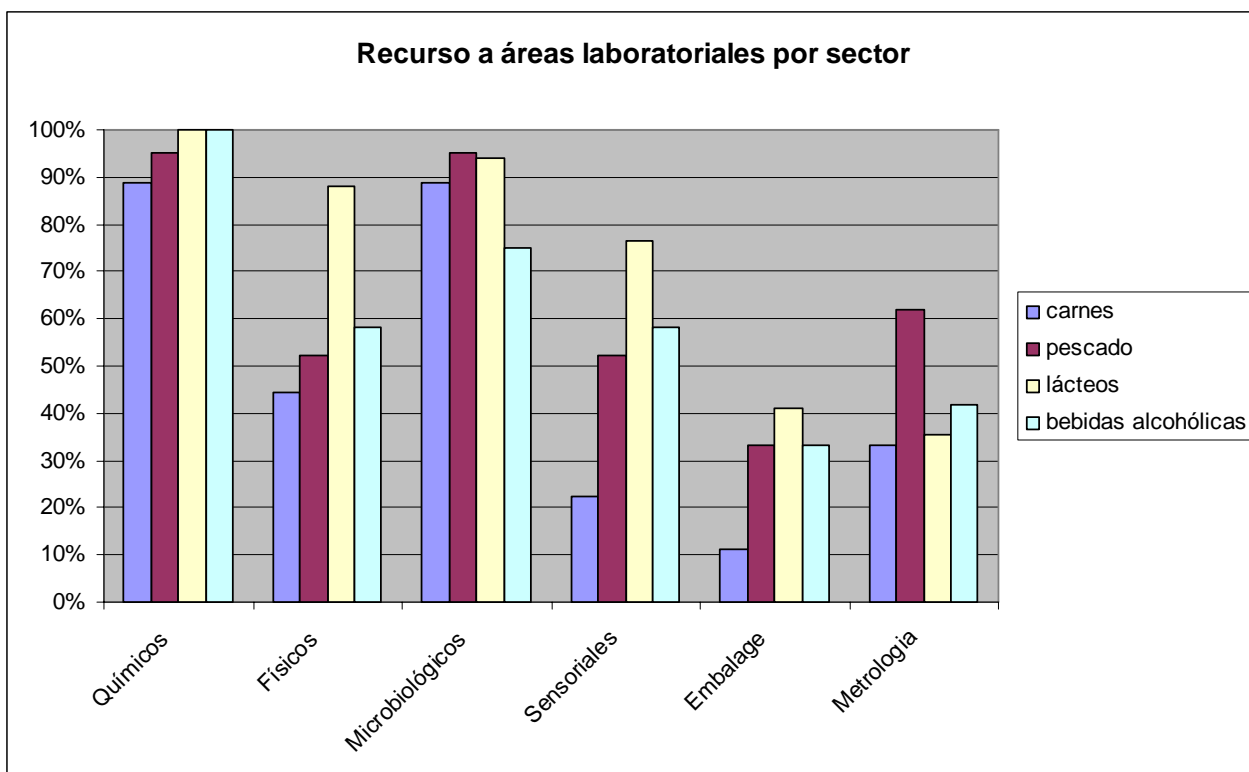


Gráfico 22: Áreas de ensayo por sectores de actividad

Un 60% de las empresas gallegas, realizan sus analíticas microbiológicas en un laboratorio externo, mientras que internamente se realizan un 60% de las analíticas químicas y un 46% de los ensayos físicos.

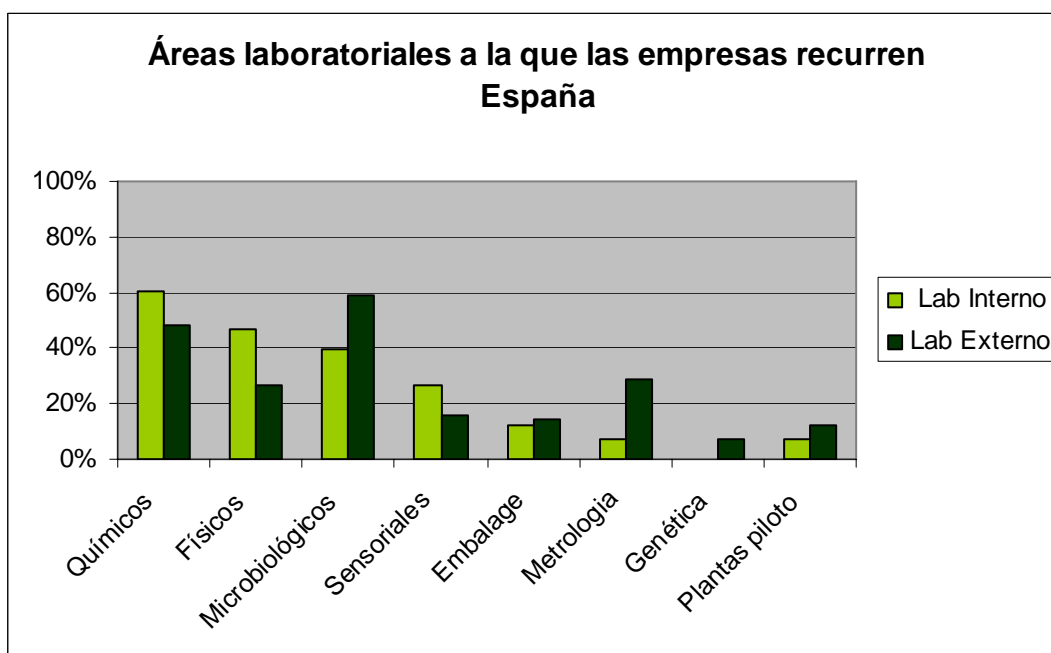


Gráfico 23: Áreas laboratoriales de las empresas gallegas



87% de las empresas lusas, contratan los servicios de un laboratorio externo para la realización de los ensayos de tipo químico, también mediante la contratación a un laboratorio externo se realizan el 77% de los ensayos metrológicos y el 70% de los ensayos microbiológicos. Cabe destacar que realizan ensayos sensoriales internamente.

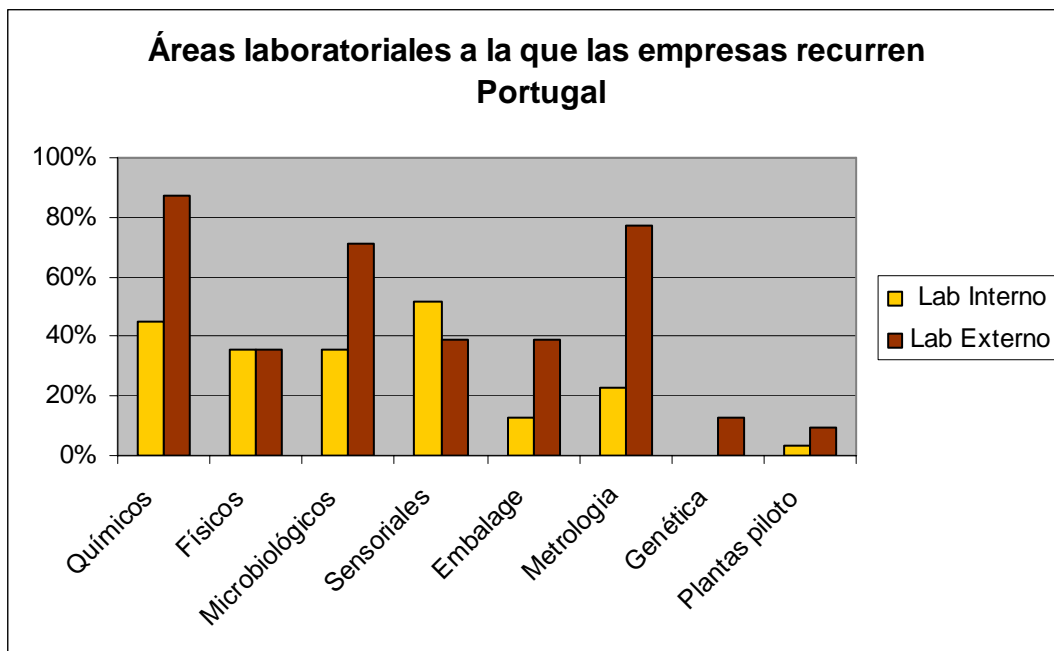


Gráfico 24: Áreas laboratoriales de las empresas lusas



## **CONCLUSIONES**

El presente informe ha sido elaborado por los laboratorios integrantes de la red de laboratorios INTERLAB. Todos los resultados y conclusiones obtenidas, se refieren a los datos obtenidos en las encuestas realizadas por los socios del proyecto INTERLAB.

El primer dato destacable es que existe una mayor representación de las empresas españolas encuestadas respecto a las portuguesas. La información recabada de dichas empresas proporciona una visión global del sector agroalimentario en la región Galicia-Norte de Portugal, permitiendo detectar distintos aspectos susceptibles de mejora en las empresas del sector, así como en los laboratorios integrantes de la red que dan servicio a estas empresas.

El estudio de las actividades principales pone de relieve la importantísima situación de Galicia como comunidad predominantemente pesquera y con una destacada representación en la industria ganadera, doblando en todos los casos la representación de estos sectores en relación a otros minoritarios. También se aprecia la elevada representación que tiene la mediana empresa en esta región, con volúmenes de negocio cercanos a los 10 millones de euros anuales. Es igualmente destacable el elevado porcentaje de empresas que se engloban en sectores de actividad diferente al agroalimentario, principalmente en las empresas portuguesas. Estas empresas se dedican a la fabricación de plásticos y embalajes, a la elaboración de galletas y panificadoras, empresas dedicadas a la de elaboración de algas, piensos y fertilizantes, compañías dedicadas a la depuración de bivalvos, además de algunas empresas del sector del metal y de preparación de derivados del café.

Respecto al volumen de negocio anual son equiparables las pequeñas empresas de Galicia y del norte de Portugal. Es conveniente matizar que en España predomina la empresa con facturación menor o igual a 10 millones de euros/año, frente a las portuguesas que en su mayor parte se engloba en la clase de ingresos próximos a los 50 millones de euros al año.

El número de empleados de estas empresas indica que las pequeñas (generalmente familiares o de nueva creación) son escasas en Portugal, mientras que son más abundantes en la región de Galicia. Las grandes industrias están más asentadas en Portugal, mientras que la región gallega posee un porcentaje muy pequeño de empresas con más de 500 empleados.



Si nos centramos en el personal de estas empresas, la representación de personal con altos niveles de cualificación (titulados superiores) es muy baja en ambas regiones. Si se analiza la situación de estas dos regiones teniendo en cuenta la dimensión de las empresas y el nivel de formación de su personal, se puede pensar que Portugal, al poseer empresas de mayor tamaño, necesita mayor número de personal altamente cualificado. También se observa que el 20% de las empresas gallegas poseen más del 20% de personal altamente cualificado (las clases más representadas se ubican entre 10 y 250 empleados), lo que aboga por una alta competitividad de este personal.

De todos modos se puede afirmar que sería beneficioso para las empresas de estas dos regiones el incremento porcentual de personal altamente cualificado, que convertirá a todas las empresas más competitivas.

En ambas regiones, un elevado número de compañías afirma tener laboratorio propio. Si se enfrenta las empresas con laboratorio y el nivel de formación de su personal, se concluye que el personal de los laboratorios de estas empresas debe estar configurado por personal técnico dirigido por personal altamente cualificado (en bajo número). Este puede ser el motivo por el cual las empresas, a pesar de disponer de laboratorio propio, subcontratan los estudios a centros de investigación.

Las empresas portuguesas están mejor posicionadas en el mercado debido a su mayor especialización en los productos ofertados. La industria tiene nichos no solapados, contrariamente a lo que sucede en España, donde todas las empresas concentran su actividad en torno a los recursos más ricos (la pesca y la ganadería). Las empresas españolas tratan de paliar esta concentración de actividades manteniendo productos representativos de cada empresa y generando una línea de alta calidad que pueda abrirse camino en el mercado y traspasar fronteras, resaltando los altos estándares de calidad de estos productos.

En vista de los datos expuestos no parece que las empresas de ambas regiones tengan una estrategia de mercado bien definida con el objetivo de aumentar la calidad o la variedad de sus productos. La estrategia portuguesa pudiera ser mantenerse en los mercados con una línea de productos de calidad media que le asegure unos mayores niveles de ventas. La estrategia de las empresas gallegas podría ser ofertar más de una línea de productos que abra las puertas a nuevos clientes (abarcando un rango socioeconómico de clientes más amplio).

Otro dato destacable es el porcentaje elevado de empresas que prevén un aumento notable en su facturación en los próximos 5 años, que contrasta con el elevado porcentaje de empresas que carecen de un departamento de investigación y desarrollo. Si a este echo esto añadimos que la mayoría de las empresas que sí disponen de este departamento están englobadas en sectores diferentes al agroalimentario, resulta difícil la idea de visualizar una mejoría a corto plazo que potencie este sector en ambos países. De entre las empresas que no poseen departamento de I+D, la mitad no contratan este tipo de servicios y la otra mitad lo hace esporádicamente a diversas entidades, entre las que destacan los laboratorios privados. A pesar de ello, todas las compañías prevén mejorar su producción, salida a mercado de nuevos y mejores productos, más competitivos. La idea parece estar clara, nuevos y mejores productos, adecuados a las necesidades del cliente y que lleguen a estos como algo apetecible. Sin embargo la innovación es importante para el buen funcionamiento y crecimiento de una empresa, pero la carencia de una base sólida, una estrategia de mercado bien estudiada y definida, puede hacer que estas iniciativas se conviertan en fracasos, acompañados de pérdidas económicas importantes.

Entre los servicios analíticos y de investigación más solicitados en todos los sectores de ambos países, destacan los estudios químicos (demandados por más del 90% de los sectores). También son destacables la analíticas microbiológicas, y ya en menor medida los físicos y los sensoriales. Se observa una gran dedicación al estudio de las cualidades de la materia prima, con la finalidad de mejorar el producto final. Son muy tenidos en cuenta los controles de calidad y seguridad alimentaria.

En líneas generales, las empresas de esta euro-región tienen sus necesidades en materia de Investigación y Desarrollo cubiertas por servicios externos, siendo una menor parte las que dispone de departamento de I+D operativo.